

**Ai Docenti del 38° Circolo Didattico di Napoli
Al personale ATA
Alle famiglie degli alunni**

SEDI - pubblicazione sul sito istituzionale e sulla piattaforma ARGO

Oggetto: Informazione relativa alle procedure di evacuazione per fronteggiare un evento sismico. Aree di raccolta – Norme di comportamento

Come di consueto, in ottemperanza alla normativa vigente e visto l'evolversi dell'attività sismica dei Campi Flegrei, si rendono note all'intera comunità scolastica le procedure da adottare in caso di emergenza sismica .

In primis si ribadisce che il personale scolastico (docenti e ATA) è regolarmente formato ed informato circa le procedure che è tenuto ad adottare in caso di evento sismico per le operazioni di evacuazione.

In ogni aula ed in ogni corridoio sono affisse le planimetrie riportanti i percorsi di esodo ed i punti di raccolta. In ogni aula, in prossimità della porta di ingresso, sono inoltre presenti gli elenchi nominativi degli alunni ospitati in tale aula, con i recapiti telefonici delle famiglie, ed i moduli di evacuazione.

I docenti sono tenuti ad informare gli alunni circa le corrette norme di comportamento in caso di emergenza sismica ed a far prendere visione agli stessi del percorso da effettuare (illustrato sulla planimetria presente in aula) per raggiungere l'area di raccolta, individuata per ciascuna classe, posta negli spazi esterni di pertinenza di ogni plesso scolastico. Al fine di ottimizzare le procedure e ridurre al minimo il rischio, in ogni plesso vengono sistematicamente effettuate prove di evacuazione senza preavviso.

La prova o l'eventuale reale evacuazione, ha inizio con un suono intermittente della campanella di fine ora, ripetuto più volte.

Al suono di questo primo segnale, o immediatamente, allorquando viene percepito un evento sismico, gli studenti devono ripararsi sotto i banchi e i docenti sotto le cattedre.

Al successivo suono di cessato allarme (fine prova o fine dell'evento sismico), gli studenti, rispettando l'ordine degli alunni apri fila e chiudi fila, saranno fatti uscire dall'aula velocemente, e lasceranno tutto il loro equipaggiamento in aula. Per l'evacuazione delle persone in condizioni di disabilità sono individuate apposite unità di personale dedicate.

Il docente presente si accerterà che siano usciti tutti dall'aula **portando con se l'apposita documentazione posta vicino alla porta di ogni aula.**

Ogni unità di personale è tenuto a conoscere le procedure ed i percorsi relativi ad ogni ambiente scolastico al fine di attivare i corretti comportamenti in caso di emergenza. Tutte le unità di personale che al momento della prova o dell'evento sismico si trovano in luoghi diversi dalla consueta aula di lezione sono tenute a mettere in sicurezza i minori presenti e se stessi nel luogo più prossimo (esempio: collaboratore scolastico ed alunno nei servizi igienici: 1. Radunare i bambini nel minor tempo possibile; 2. Ripararsi sotto le suppellettili più prossime; 3. Al termine dell'emergenza seguire il flusso di evacuazione più prossimo aggregandosi alla classe di prossimità; 4. Raggiunta l'area di raccolta, in situazione di sicurezza, affidare gli alunni al docente del gruppo

classe più vicino che lo inserirà in elenco in qualità di “ospite”; 5. Comunicare al docente della classe di appartenenza la presenza dell’alunno in altro gruppo classe)

Quando la classe sarà giunta nell’area di raccolta a lei destinata, il docente ripete l’appello per verificare che tutti gli alunni siano presenti.

Al termine della prova o dell’evento, su decisione del responsabile dell’area di raccolta, i docenti riconducono le classi nelle aule per la ripresa delle lezioni. Nel caso in cui non si dovesse ritenere sicuro il rientro in aula, gli alunni ed il personale resteranno in sicurezza nei punti di raccolta in attesa che le famiglie prelevino gli alunni previa apposizione di firma sugli appositi moduli. Tutto il personale docente ed ATA è tenuto a gestire l’emergenza restando in servizio fino alla completa consegna di tutti gli alunni alle famiglie.

Le famiglie sono tenute a:

1. Prendere visione del presente documento
2. Conoscere la dislocazione delle aree di raccolta indicate
3. Mantenere la calma e prelevare gli alunni solo dopo aver posto la firma per avvenuto ritiro.

Di seguito si indicano i nominativi del personale responsabile dei punti di raccolta; in caso di assenza del personale indicato il collaboratore scolastico con maggior numero di anni di servizio presso questa Istituzione Scolastica, assumerà automaticamente il ruolo di responsabile.

RESPONSABILI DEL PIANO GENERALE DI EMERGENZA:

Dirigente Scolastico dott. Marina Esposito

ASPP – docente Gabriella Segrella

RSPP – arch. Giovanni Napolitano

Plesso “G. Quarati” “Via F.P. Tosti - RESPONSABILI dei punti di raccolta e loro dislocazione –

Cognome	Ubicazione punto di raccolta	Piano
Docente Santini Anna Lisa	Uscita Scala Principale CORTILE PRINCIPALE	Piano Terra corr. A - B
Docente Paliotti Stefania	Uscita Scala Antincendio posteriore CORTILE INTERNO	Primo piano corr. A - C
Docente Cortile Maria	Uscita Scala Antincendio laterale CORTILE RUOTOLO	Primo piano corr. D
Docente Ferrero Viviana	Uscite posteriori Padiglione Ruotolo CORTILE RUOTOLO	Padiglione

Plesso Belvedere Falcone, Via A. Falcone 260- RESPONSABILI dei punti di raccolta e loro dislocazione

Cognome	Ubicazione punto di raccolta	Piano
Docente Rianna Rita – Gensardi Monica	Uscita Scala emergenza CORTILE INGRESSO VIA BELVEDERE	Piani primo e secondo
Docente De Simone M.G.- Maurelli Claudia	Uscita Scala principale CORTILE PARCO OLEANDRO lato via Belvedere	Piano Terra

Plesso Belvedere Infanzia, Via Belvedere - RESPONSABILI dei punti di raccolta e loro dislocazione

Cognome	Ubicazione punto di raccolta	Piano
Docente Cardone Antonietta – Tortora Maria Clorinda	Uscita Principale PIAZZETTA antistante Chiesa SANTA MARIA DELLA LIBERA	unico

Plesso Morelli, Via Merliani 36 - RESPONSABILI dei punti di raccolta e loro dislocazione

Cognome	Ubicazione punto di raccolta	Piano
----------------	-------------------------------------	--------------



**DIREZIONE DIDATTICA 38° CIRCOLO
NAPOLI**





Docente: Ruzza Ida Varrella Alessandra	Uscita Principale INCROCIO VIA MERLIANI – VIA SCARLATTI	unico
---	--	-------

Si allegano alla presente:

- le norme di comportamento da tenere in caso di calamità naturale o di incendio
- le piantine del plesso Quarati che prevede punti di raccolta all'interno delle pertinenze scolastiche



Il Dirigente Scolastico
dott.ssa **ESPOSITO MARINA**

VIE DI FUGA		<p>1. Come agire in caso di terremoto</p> <p>1.1 Durante l'evento sismico</p> <ul style="list-style-type: none"> • Mantenere la calma e non urlare. • Non precipitarsi fuori. • Restare in classe e ripararsi sotto il banco, o in corrispondenza delle travi portanti dell'edificio. • Allontanarsi dalle finestre, porte a vetri, armadi perché cadendo potrebbero provocare ferite. • Se ci si trova nei corridoi o nel vano scala, rientrare nella propria classe. • Cessate le scosse uscire velocemente all'aperto seguendo le vie di fuga indicate e radunarsi nel punto di riunione. <p>2. Come agire in caso d'incendio per far fronte all'emergenza in caso d'incendio è necessario:</p> <ul style="list-style-type: none"> •) ○ Mantenere la calma ○ Se l'incendio si è sviluppato in classe uscire subito chiudendo la porta ed avvisare il personale addetto. ○ Se l'incendio si è sviluppato fuori dall'aula ed il fumo rende impraticabili i corridoi e le scale, chiudere bene le porte e cercare di sigillare le fessure con panni possibilmente bagnati. Aprire le finestre senza sporgersi troppo, chiedere soccorso. ○ Se il fumo impedisce di respirare filtrare l'aria attraverso un fazzoletto, meglio se bagnato e sdraiarsi sul pavimento (il fumo tende a salire)
ESTINTORI		
CARTELLI INDICATORI		
IDRANTI		
VOI SIETE QUI	μ	
<p>2 ISTRUZIONI DI SICUREZZA</p> <p>Al suono dell'allarme</p> <ul style="list-style-type: none"> ○ Mantenere la calma ○ Interrompere immediatamente ogni attività ○ Lasciare tutto l'equipaggiamento ○ Mettersi sotto il banco (in caso di SISMA) ○ Uscire velocemente (in caso di INCENDIO) ○ Incolonnarsi dietro l'alunno apri fila ○ Ricordarsi di non spingere, non gridare, non correre 		



<ul style="list-style-type: none">○ Seguire le vie di fuga indicate○ Raggiungere la zona di raccolta assegnata	<p>verso l'alto).</p> <ul style="list-style-type: none">○ Non correre ma camminare spediti, non usare eventuali ascensori, scendere le scale invase dal fumo tastando le balaustre con le mani.○ Precauzioni da adottare per prevenire gli incendi:<ul style="list-style-type: none">○ Non fumare in nessun ambiente della scuola.○ Spegnere i video terminali prima di abbandonare il posto di lavoro.○ Disattivare l'impianto elettrico.○ Operando con fiamme libere accertarsi che non vi siano nelle vicinanze materiali infiammabili.
ANNO SCOLASTICO 2020- 2021	
CLASSE	SEZIONE
Alunno apri fila :	
Alunno chiudi fila :	

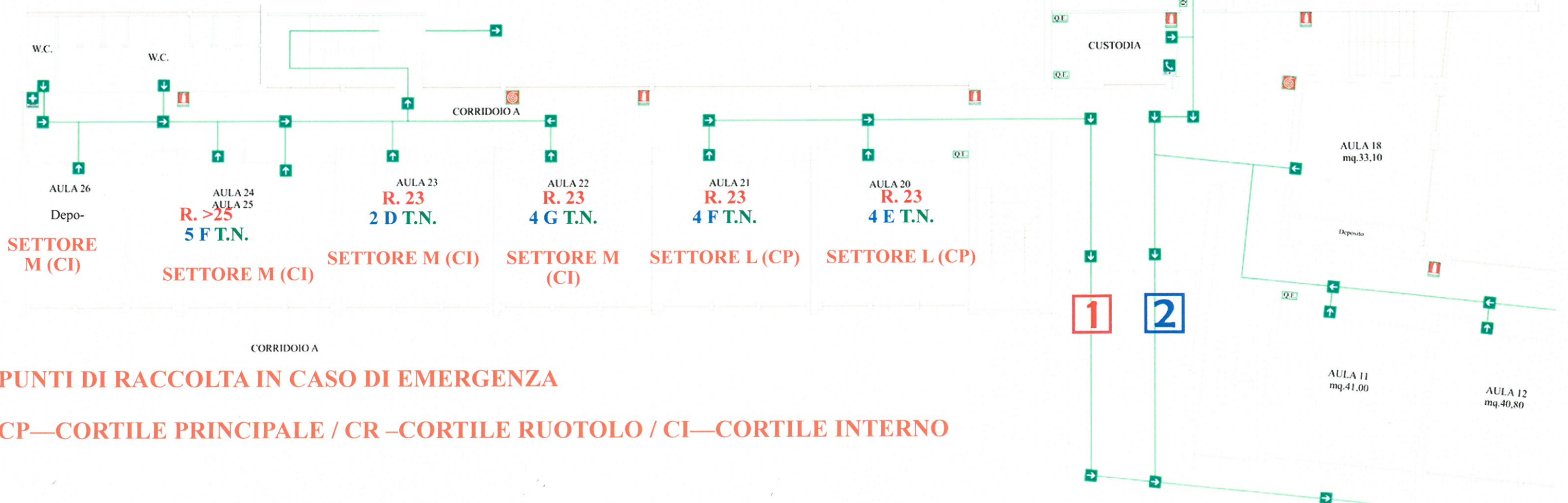


Il Dirigente Scolastico
dott.ssa Marina Esposito

Corridoio A

DIREZIONE/DSGA/
SEGRETERIA
SETTORE L (CP)


Il Dirigente Scolastico
Dott.ssa Marina Esposito

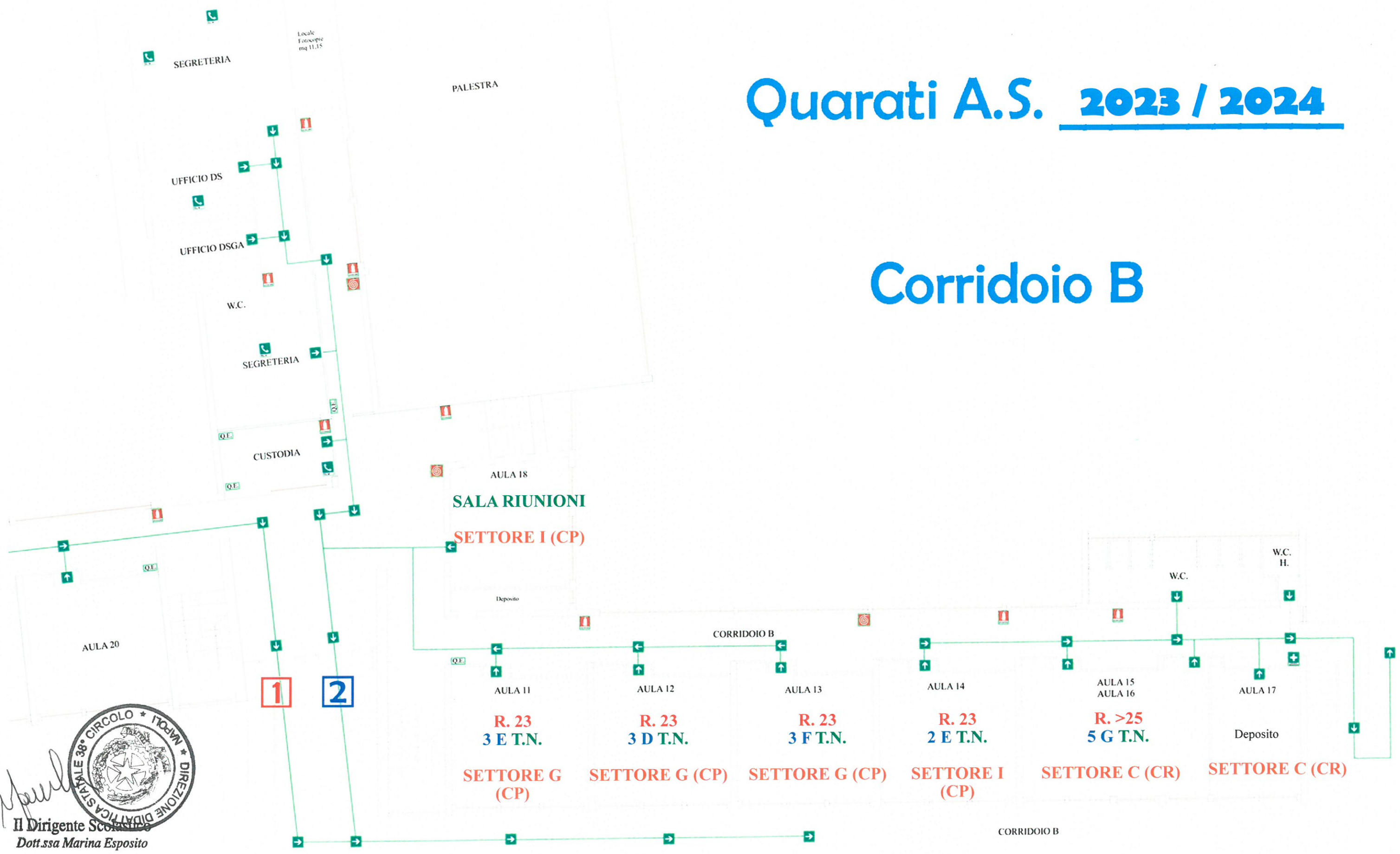


PUNTI DI RACCOLTA IN CASO DI EMERGENZA

CP—CORTILE PRINCIPALE / CR—CORTILE RUOTOLO / CI—CORTILE INTERNO

Quarati A.S. 2023 / 2024

Corridoio B

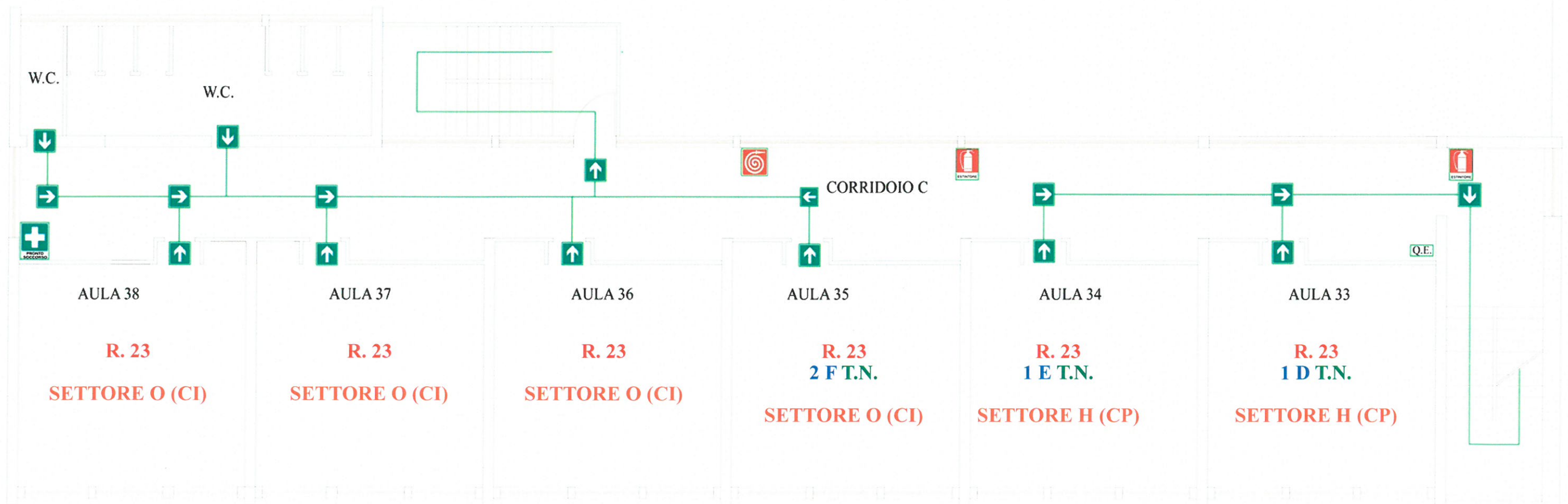


Il Dirigente Scolastico
Dott.ssa Marina Esposito

PUNTI DI RACCOLTA IN CASO DI EMERGENZA

CP—CORTILE PRINCIPALE / CR –CORTILE RUOTOLO / CI—CORTILE INTERNO


Il Dirigente Scolastico
Dott.ssa Marina Esposito

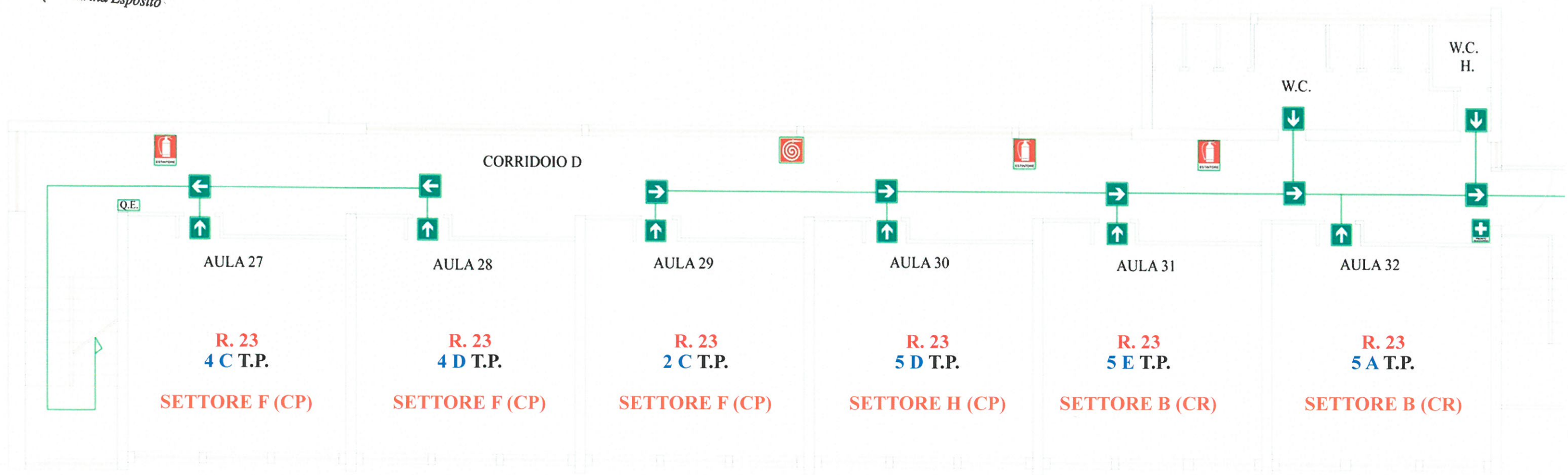


PUNTI DI RACCOLTA IN CASO DI EMERGENZA

CP—CORTILE PRINCIPALE / CR –CORTILE RUOTOLO / CI—CORTILE INTERNO

Quarati A.S. 2023 / 2024

Corridoio D



PUNTI DI RACCOLTA IN CASO DI EMERGENZA

CP—CORTILE PRINCIPALE / CR –CORTILE RUOTOLO / CI—CORTILE INTERNO

Quarati A.S. 2023 / 2024

Corridoio E

PUNTI DI RACCOLTA IN CASO DI EMERGENZA

CP—CORTILE PRINCIPALE
CR—CORTILE RUOTOLO
CI—CORTILE INTERNO



Il Dirigente Scolastico
Dott.ssa Marina Esposito




Il Dirigente Scolastico
Dott.ssa Marina Esposito



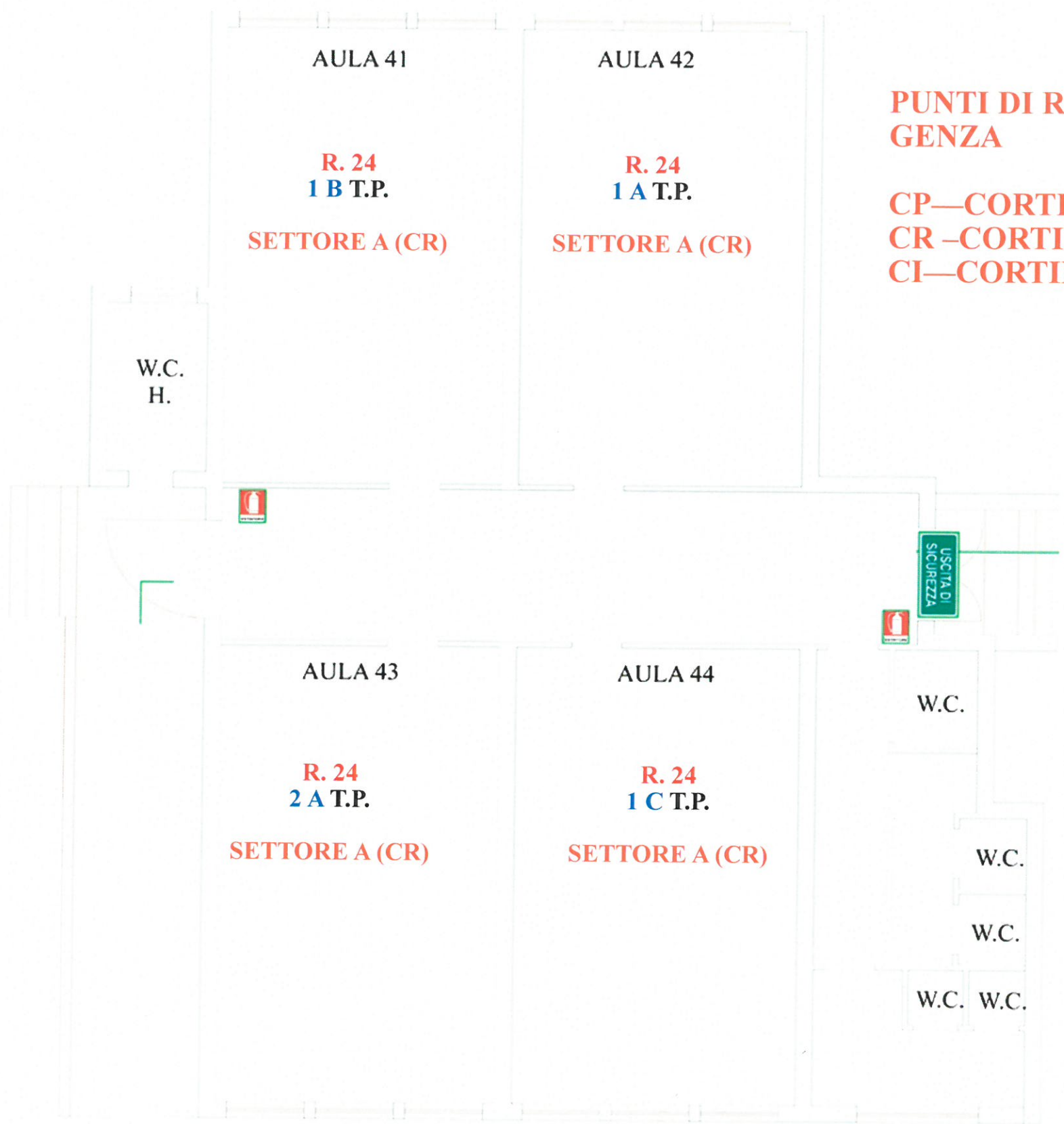
PUNTI DI RACCOLTA IN CASO DI EMERGENZA

CP—CORTILE PRINCIPALE / CR –CORTILE RUOTOLO / CI—CORTILE INTERNO

Quarati A.S. 2023 / 2024

Padiglione

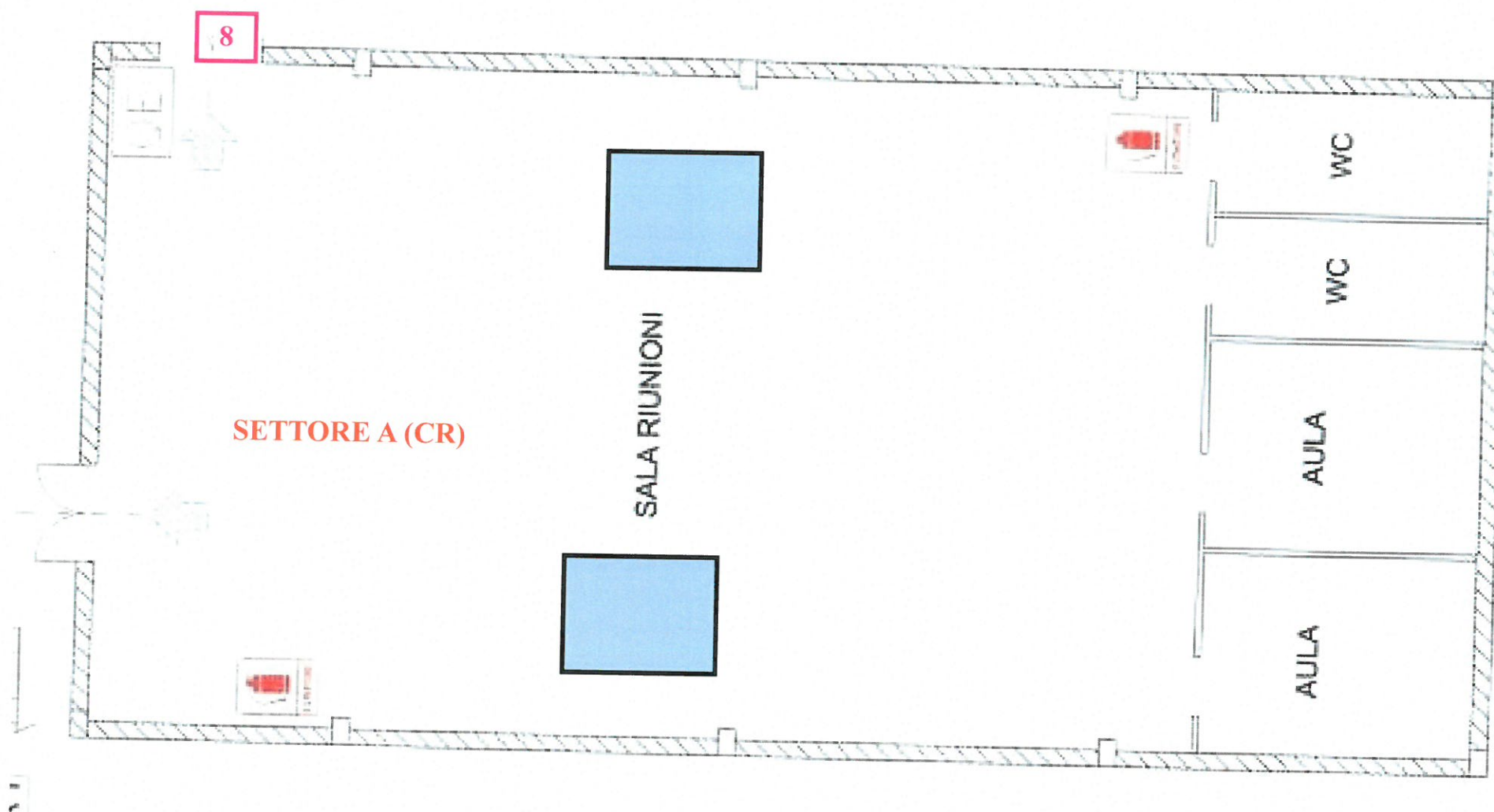
Handwritten signature
Il Dirigente Scolastico
Dott.ssa Marina Esposito



PUNTI DI RACCOLTA IN CASO DI EMERGENZA

CP—CORTILE PRINCIPALE
CR—CORTILE RUOTOLO
CI—CORTILE INTERNO

SALA TEATRO



PUNTI DI RACCOLTA IN CASO DI EMERGENZA

CP—CORTILE PRINCIPALE / CR –CORTILE RUOTOLO / CI—CORTILE INTERNO